

Heptaméron

Récits de la chambre obscure

**CRÉATION LE 14 JANVIER 2019
À LA MAISON DE LA CULTURE
D'AMIENS**

TOURNÉE 2018-2019

**La Maison de la
Culture, Amiens**
du 14 au 18 janvier 2019

**Le Théâtre des
Bouffes du Nord, Paris**
du 1^{er} au 23 février 2019

L'Opéra de Reims
les 1^{er} et 2 mars 2019

Le Théâtre de Caen
les 12 et 13 mars 2019

**Le Trident, Scène
nationale de Cherbourg**
les 18 et 19 mars 2019

Le Théâtre d'Angoulême
les 22 et 23 mars 2019

Le Théâtre de Liège
du 31 mars au 4 avril 2019

**DISPONIBLE EN TOURNÉE
DE MARS À MAI 2020**

lien vidéo

[https://vimeo.com/mcamiens/
heptameronjournaldecreation](https://vimeo.com/mcamiens/heptameronjournaldecreation)

Contact production

Isabelle Seigneur
directrice adjointe
Maison de la Culture d'Amiens
i.seigneur@mca-amiens.com
+33 (0)3 22 97 79 79

Caroline Dubois
administratrice de production
Maison de la Culture d'Amiens
c.dubois@mca-amiens.com
+33 (0)3 64 26 81 47
+33 (0)7 86 43 56 38

Photos et dossier disponibles sur
maisondelaculture-amiens.com
Rubrique Productions / Tournées



crédit photo: Simon Gosselin

D'après *L'Heptaméron* de Marguerite de Navarre et la musique de Claudio Monteverdi, Luca Marenzio, Benedetto Pallavicino, Carlo Gesualdo, Michelangelo Rossi, Biagio Marini
Mise en scène Benjamin Lazar
Direction musicale Geoffroy Jourdain
Scénographie Adeline Caron
Costumes Adeline Caron et Julia Brochier
Lumières Mael Iger
Maquillages et coiffures Mathilde Benmoussa
Images Joseph Paris
Assistant mise en scène et dramaturge Tristan Rothhut
Avec Fanny Blondeau, Geoffrey Carey, Malo de La Tullaye
et Les Cris de Paris : Virgile Ancely, Anne-Lou Bissières, Stéphen Collardelle, Marie Picaut, William Shelton, Luanda Siqueira, Michiko Takahashi, Ryan Veillet

Après l'éblouissante *Traviata* / *Vous méritez un avenir meilleur*, Benjamin Lazar retrouve ici un complice de longue date, le chef Geoffroy Jourdain, pour une nouvelle création aux frontières du théâtre et la musique.

Il explore un chef-d'œuvre de la Renaissance, *L'Heptaméron* de Marguerite de Navarre, sœur de François 1^{er}. Dans cette adaptation contemporaine, les récits d'amour du XV^{ème} siècle s'enchevêtrent aux récits actuels, au son des poèmes chantés que sont les madrigaux baroques italiens, révélant ici toute leur force théâtrale.

Production Maison de la Culture d'Amiens - Pôle européen de création et de production (production déléguée), Compagnie le Théâtre de l'Incrédule, Les Cris de Paris **Coproduction** Théâtre de Liège, DC&J Création avec le soutien du Tax Shelter du Gouvernement fédéral de Belgique et de Inver Tax Shelter, MC2: Grenoble, Trident - Scène nationale de Cherbourg-en-Cotentin, Théâtre de Caen, Opéra de Reims **En partenariat** avec le Centre des Arts d'Enghien-les-Bains - scène conventionnée **Avec le soutien** de La Villette, Paris et de la Spedidam | Décor et costumes réalisés dans les ateliers du Théâtre de Liège

Le Théâtre de l'Incrédule bénéficie du soutien du Ministère de la Culture - DRAC de Normandie. Les Cris de Paris sont aidés par le Ministère de la Culture - DRAC d'Île-de-France, la Région Île-de-France et la Ville de Paris. Ils sont soutenus par la Fondation Bettencourt Schueller et par Mécénat Musical Société Générale. Les Cris de Paris bénéficient également d'un soutien annuel de la Sacem et de Musique

Mot du metteur en scène

Marguerite de Navarre s'est inspirée de l'italien Jean Boccace et de son *Décameron* pour écrire son magnifique *Heptaméron*. Dans ce livre que la mort de son auteur, en 1549, laissa inachevé, un groupe d'hommes et de femmes, confinés par des pluies diluviennes, décide, pour passer le temps, de se raconter des histoires amoureuses aussi captivantes que dramatiques, et toutes véritables.

Chef-d'œuvre de la littérature du XVI^{ème} siècle, *L'Heptaméron* est aussi une formidable machine théâtrale, où chaque récit invite à une façon nouvelle d'investir la scène et de passer de la narration à l'incarnation. Ces *Récits de la chambre obscure* mêlent les histoires et le style de Marguerite de Navarre aux langues et aux récits personnels portés par les douze acteurs et chanteurs de la troupe.

La scène évoque la chambre obscure du peintre, celle de l'imagination et de la mémoire. Elle est aussi une chambre d'échos : y résonnent des madrigaux italiens de Monteverdi, de Rossi et de Gesualdo, entre autres. Ces poèmes chantés, aux prémices de l'opéra, répondent aux histoires et démultiplient soudain la voix des narrateurs dans des séquences oniriques. Au fil des récits et des musiques, la scène devient un lieu de voyage constant et imprévu entre les époques, entre la parole et le chant, entre le XVI^{ème} et le XXI^{ème} siècle et entre la réalité et l'imagination.

— Benjamin Lazar

Mot du directeur musical

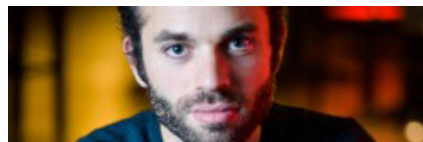
Au tournant des XVI^{ème} et XVII^{ème} siècles, le genre du madrigal, le plus souvent élaboré à cinq parties vocales, constitue le laboratoire exubérant dans lequel l'avant-garde musicale invente l'opéra. La musique est désormais au service des passions de l'âme, elle puise dans la musique populaire, la danse, et fait de poèmes des drames-miniatures rivalisant d'inventions formelles et de modernité, allant souvent plus loin que ce que se permettra la forme opératique. Parmi les grands compositeurs de madrigaux, on compte Marenzio, Gesualdo et bien sûr Monteverdi. D'autres moins connus ont cependant produit des merveilles tels que Marini, Pallavicino et Rossi. Pour répondre aux histoires de la chambre obscure, les chanteurs des Cris de Paris, également instrumentistes (cor, violon, basson, hautbois, violoncelle...) usent de ce répertoire comme d'une palette, insérant tantôt des madrigaux entiers, tantôt laissant paraître dans leurs fragments le passage du temps et du silence.

— Geoffroy Jourdain

Technique

| | | | |
|-----------------|---|--|------------|
| Montage à J - 1 | Démontage à l'issue de la dernière représentation | 17 personnes en tournée (11 interprètes) | Durée 1h50 |
|-----------------|---|--|------------|

Benjamin Lazar



Metteur en scène et comédien, Benjamin Lazar lie la musique et le théâtre depuis ses premiers spectacles. En 2004, sa mise en scène du *Bourgeois Gentilhomme*, dans la production du Poème Harmonique, incluant tous les intermèdes et ballets de Lully, rencontre un très grand succès public et critique. En 2006, il fonde sa compagnie Le Théâtre de l'Incrédule. Il y crée notamment *L'Autre Monde ou les États et Empires de la Lune* d'après Cyrano de Bergerac, *Les Amours tragiques de Pyrame et Thisbé* de Théophile de Viau, *Cachafaz* de Strasnoy, *Pantagruel* de Rabelais avec Olivier Martin-Salvan, *Le Dibbouk ou entre deux mondes* de Shalom An-Ski, *Traviata / Vous méritez un avenir meilleur* d'après l'œuvre de Verdi, *Phaéton* de Lully avec le Poème Harmonique.

Geoffroy Jourdain



Geoffroy Jourdain s'implique très tôt dans la direction d'ensembles vocaux et fonde, alors qu'il est encore étudiant, Les Cris de Paris. D'abord conçu comme un chœur de chambre, cet ensemble est rapidement reconnu pour l'audace de son projet artistique et son investissement en faveur de la création contemporaine. Au gré de projets de création novateurs, en s'associant à des metteurs en scène, des comédiens, des chorégraphes, des plasticiens, Les Cris de Paris se transforment progressivement en une compagnie polymorphe dédiée à l'art vocal. De l'ensemble vocal soliste aux effectifs associant chœurs et orchestre, Geoffroy Jourdain écrit avec Les Cris de Paris un parcours singulier dans le paysage musical français et international, explorant avec la même exigence enthousiaste le répertoire baroque, la musique contemporaine ou les traditions orales.